

Jaarverslag Duurzaamheid 2023

Stichting De Hoven

1. Voorwoord

De visie van de Hoven is dat ouderen in Noord-Groningen goede zorg krijgen in hun laatste kwetsbare levensfase, waarbij eigen gewoonten, zin en betekenis in relatie staan tot het dagelijkse welbevinden. Daarbij helpen we familie en dierbaren om de achteruitgang of de vooruitgang te begrijpen, waardoor de verbondenheid met elkaar kan worden voortgezet. Deskundige medewerkers, stagiaires en vrijwilligers zijn voor de Hoven het hart van de organisatie. De Hoven stelt het welbevinden van de individuele cliënt centraal. Dat doen we vanuit het Werken aan Welbevinden wat wordt getoetst door middel van de Groninger Wellbeing Indicator, de GWI. Medewerkers maken het mogelijk dat de ouderen door kunnen gaan met het leven dat zij gewend zijn, kennen hen goed en kunnen ook de extra aandacht en begeleiding geven als daar om gevraagd wordt.

In 2022 is een begin gemaakt met het opstellen van dit Hovenbrede duurzaamheidsbeleid. In 2023 is dit beleid vastgesteld. Daarbij is de keuze gemaakt om de Milieuthermometer Zorg (MTZ) te gaan gebruiken als hulpmiddel. De Hoven is daarvoor lid geworden van het Milieu Platform Zorg. Voor de dataverzameling is een (proef)abonnement genomen op de Milieubarometer. Het jaar 2024 zal gebruikt worden om een nulmeting te doen en te gaan voldoen aan de minimale eisen voor het keurmerk Brons van de MTZ. Hiervoor is in 2023 een werkgroep opgericht.

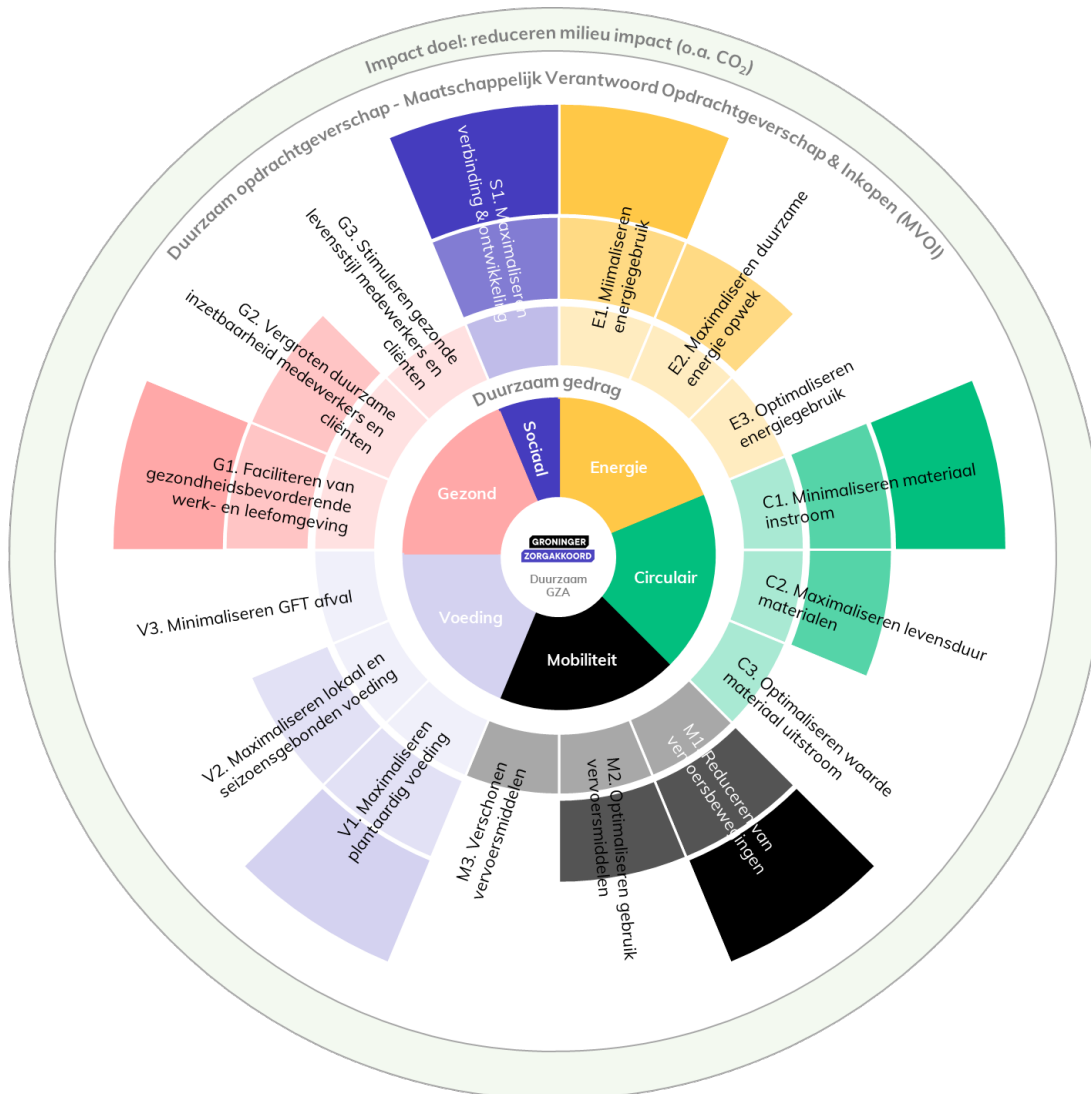
Het in 2023 opgeleverde nieuwbouwproject De Tirrel is het eerste nieuwbouwproject waarin energiebesparende maatregelen zijn geconcretiseerd. In de drie, nog in ontwikkeling zijnde, nieuwbouwprojecten die onder het Groninger Zorgakkoord vallen, is duurzaamheid en circulariteit onderdeel van de subsidievoorwaarden. In elk van deze projecten zijn werkgroepen bezig om voor de betreffende locatie maatregelen op het gebied van duurzaamheid op te stellen. Die maatregelen gaan zowel over een circulaire bouw en duurzame bedrijfsvoering.

In dit jaarverslag is te lezen wat De Hoven in 2023 heeft bereikt op het gebied van duurzaamheid.

2. Duurzaamheidskader

De Hoven is deelnemer aan het Groninger Zorgakkoord. Dit akkoord omvat onder andere de bouw van nieuwe, aardbevingsbestendige zorglocaties in Noord Groningen. Deze nieuwbouwprojecten kennen een hoge ambitie ten aanzien van circulair bouwen en een duurzame bedrijfsvoering. Om de ambities inzichtelijk te maken en te prioriteren is in samenwerking met andere zorgorganisaties een Duurzaamheidskader opgesteld.

Het doel van duurzaam werken is het reduceren van de negatieve invloed op de leefomgeving van de zorgactiviteiten. Dat doen we door als een duurzame opdrachtgever op te treden naar leveranciers. Een groot deel van het resultaat ten aanzien van duurzaamheid is echter, naast duurzaam inkopen, het resultaat van gedrag van onze medewerkers. In het duurzaamheidskader benoemen we zes gebieden waarop we duurzaam gedrag kunnen laten zien. De zes gebieden zijn Energie, Circulair, Mobiliteit, Voeding, Gezondheid en Sociale verbinding. Op elk van deze gebieden zijn drie principes benoemd met een prioritering. Figuur 1. geeft een overzicht van de gebieden en de bijbehorende principes.



2.1. Energie

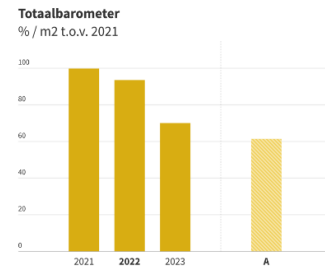
E1 Minimaliseren energiegebruik

Het energiegebruik van De Hoven bestond in 2023 uit elektriciteit- en gasverbruik. Zowel het gas- als elektriciteitsverbruik is in 2023 verminderd ten opzichte van 2022. Hiermee is de dalende lijn die in 2022 zichtbaar was voortgezet. In tabel 2.1 en 2.2 is het verbruik per locatie voor 2021, 2022 en 2023 weergegeven. In de grafiek ernaast wordt het gas- en elektriciteitsverbruik per gebruiksoppervlak gebouw weergegeven en afgezet tegen het branchegemiddelde.

Tabel 2.1 Gasverbruik in m3					
Aansluiting	2021	2022	2023	Vershil	Vershil (%)
Alegunda Ilberi	107.714	97.716	97.006	-710	-1%
Damsterheerd	183.274	152.392	142.562	-9.830	-6%
Twaalfhoven, ATV	31.000	49.153	39.140	-10.013	-20%
Twaalfhoven, De Tirrel	284.866	248.174	119.218	-128.956	-52%
Viskenij	23.067	21.792	20.000	-1.792	-8%
Vliethoven	231.461	192.713	166.848	-25.865	-13%
Winkheem	78.360	65.359	54.436	-10.923	-17%
Totaal	939.742	827.299	639.210	-188.089	-23%

Gas per Gebruiksoppervlak gebouw

Branchegemiddelde - A Gemiddelde zorg/verpleeghuis

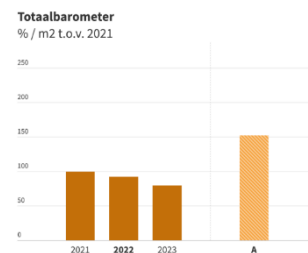


Bron: Milieubarometer Zorg

Tabel 2.2 Elektriciteitsverbruik in KWh					
Aansluiting	2021	2022	2023	Vershil	Vershil (%)
Alegunda Ilberi	407.123	388.687	391.500	2.813	1%
Damsterheerd	338.299	319.109	314.956	-4.153	-1%
Twaalfhoven, De Tirrel	691.237	730.049	804.526	74.477	10%
Twaalfhoven, ATV	185.942	168.988	159.020	-9.968	-6%
Viskenij	109.455	101.072	99.489	-1.583	-2%
Vliethoven	757.726	738.785	708.757	-30.028	-4%
Winkheem	214.366	219.636	201.508	-18.128	-8%
Totaal	2.704.148	2.666.326	2.679.756	13.430	1%

Elektriciteit per Gebruiksoppervlak gebouw

Branchegemiddelde - A Gemiddelde zorg/verpleeghuis



Bron: Milieubarometer Zorg

Aan het begin van 2022 is medewerkers per mail verzocht om, waar dat met behoud van kwaliteit van wonen mogelijk was, de verwarming lager te zetten en niet onnodig te laten branden. Het gasverbruik voor 2022 was daarmee al fors gedaald. In 2023 heeft deze daling doorgezet. Dit heeft meerdere oorzaken. Ten eerste was 2023 een relatief warm jaar. Op basis van het aantal graaddagen zou een daling van ca 3% in het gasverbruik ten opzichte van 2022 verwacht kunnen worden. Vier locaties hebben een aanzienlijk lager verbruik. Deze daling is voor drie locaties toe te schrijven aan het bewust lager zetten van de thermostaat. De daling in locatie De Twaalf Hoven is toe te schrijven aan de verhuizing naar de nieuwbouw De Tirrel. Deze nieuwbouw is gasloos. Tegenover de enorme daling in het gasverbruik is een toename van 10% in het elektriciteitsverbruik te zien vanwege het gebruik van warmtepompen. Locatie Alegunda Ilberi blijft zowel in de reductie van gas- als elektriciteitsverbruik achter bij de overige locaties. De verklaring hiervoor moet gezocht worden in de versterkingsoperatie die in 2023 is begonnen. Deze bouwwerkzaamheden zorgen voor een groter verbruik van elektriciteit door de bij de verbouw gebruikte machines en een verlies van warmte door gevelopeningen.

E2 Maximaliseren duurzame energieopwekking

De Hoven heeft op de ATV-gebouwen op locatie De Twaalf Hoven zonnepanelen liggen. Waar het jaar 2022 uitzonderlijk zonnig was liep de opbrengst in 2023 iets terug.

E3 Optimaliseren energiegebruik

De Hoven vervangt op termijn alle lampen door energiezuinige LED-lampen. Eind 2023 was circa 80% van alle lampen vervangen. De verwachting is dat eind 2027 alle lampen door LED-lampen zijn vervangen. In 2023 is in Alegunda Ilberi de warmwatervoorziening geoptimaliseerd door een HR-ketel naast de boiler te plaatsen als vervanging voor een VR-ketel op grote afstand. In locatie Viskenij zijn de oude CV-ketels vervangen door energiezuinige CV-ketels.

Waar elektrische apparatuur aan vervanging toe is, kiest De Hoven voor het meest energiezuinige alternatief.

2.2. Circulariteit

Onder circulariteit verstaan we het bewust omgaan met grondstoffen die nodig zijn in het zorgproces. Bewust omgaan met grondstoffen betekent het voorkomen van gebruik van nieuwe grondstoffen, het voorkomen van gebruik van grondstoffen die niet hergebruikt kunnen worden, het stimuleren van hoogwaardig hergebruik van materialen en waar mogelijk gebruik maken van materialen die al eerder in de kringloop zaten.

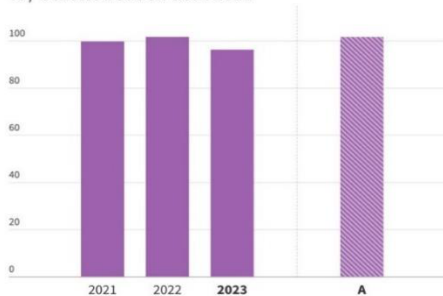
Zowel het watergebruik als het geproduceerde afval ligt beneden de norm voor de VVT.

Watergebruik per Productieomvang

Branche gemiddelde - A Gemiddelde zorg/verpleeghuis

Totaalbarometer

% / bezette bedden t.o.v. 2021



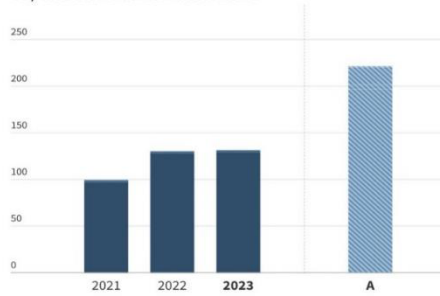
● Drinkwater

Afval per Productieomvang

Branche gemiddelde - A Gemiddelde zorg/verpleeghuis

Totaalbarometer

% / bezette bedden t.o.v. 2021



Bron Milieubarometer zorg

C1 Minimaliseren materiaalinstroom

Het waterverbruik in totaal is licht gedaald. Tussen de locaties zijn echter opmerkelijke verschillen te zien als het watergebruik tot het aantal bedden wordt teruggerekend (benchmark). Dan is te zien dat er twee locaties fors meer water verbruiken dan gemiddeld in de sector. De overige locaties verbruiken minder. Daarin vallen dan juist de ATV-gebouwen op waar het waterverbruik slechts 60% van het landelijke gemiddelde is. Er is op dit moment geen sluitende verklaring voor deze verschillen.

Tabel 2.3 Waterverbruik in m ³					
Aansluiting	2021	2022	2023	Vershil	Vershil (%)
Alegunda Ilberi	7.606	7.878	7.965	87	1%
Damsterheerd	5.338	5.025	5.188	163	3%
Twaalfhoven, ATV	3.838	3.770	3.305	-465	-12%
Twaalfhoven, De Tirrel	3.423	6.636	1.185	-5.451	-82%
Onderdendam	246	325	391	66	20%
Viskenij	1.608	1.624	1.552	-72	-4%
Vliethoven	7.511	7.575	7.384	-191	-3%
Winkheem	5.239	5.437	5.378	-59	-1%
Totaal	34.809	38.270	32.348	-5.922	-15%

Met voedingsleverancier Huuskes heeft De Hoven een traject ingezet om verpakkingen te reduceren. Wanneer kantoormeubilair moet worden aangeschaft gebruikt De Hoven bij voorkeur refurbished meubilair. Hierover zijn afspraken met de leverancier gemaakt. Verder zet De Hoven in op zo veel mogelijk hergebruik van bestaand meubilair in de nieuwe locaties.

C2 Maximaliseren levensduur materialen

- De Hoven maakt gebruik van refurbished kantoor materiaal. Zo is bij de verhuizing naar de nieuwbouw De Tirrel het grootste gedeelte van het bestaande meubilair meeverhuisd. Waar dit niet kon is zoveel mogelijk refurbished kantoor materiaal ingekocht.
- In 2023 is er een test begonnen met het gebruik van ‘slim’ incontinentiemateriaal. Een vochtmeter geeft hierbij aan wanneer het materiaal verschoont moet worden. De verwachting is dat hiermee onnodige verschooning wordt voorkomen. Naast een toename in het welzijn van de bewoners zal dit leiden tot een vermindering van het gebruikte incontinentiemateriaal omdat deze langer gebruikt kunnen worden.

C3 Optimaliseren waarde uitstroom

De Hoven heeft met afvalverwerker Renewi een contract. Op basis van de door hen aangeleverde cijfers is te zien dat er in 2023 geen significante wijziging ten opzichte van 2022 is in het aangeleverde Restafval. Het Bouw & sloopafval nam wel af. Het Gevaarlijk afval en Specifiek Ziekenhuisafval (SZA) namen ten opzichte van de vorige jaren enorm af. De verklaring hiervoor is het ophouden van de Corona-pandemie en daarmee de noodzaak tot het gebruik van persoonlijke beschermingsmiddelen.

Tabel 2.4 Afvalstroom in kg					
Soort	2021	2022	2023	Vershil	Vershil (%)
Afval/Restafval	213.294	221.514	224.934	3.420	2%
Bouw & sloop	12.860	14.660	8.640	-6.020	-41%
Gevaarlijk afval	984	2.140	843	-1297	-61%
SZA	7.260	1.694	701	-993	-59%
Elektronisch afval	1.089	1.479	1.231	-248	-17%
Papier/Karton	20.178	21.091	22.639	1.548	7%
Swill	12.460	12.740	6.860	-5.880	-46%

In 2023 werd 19% van het afval hergebruikt als grondstof, 32% omgezet in groene energie, 31% in grijze energie en bleef 18% over als residu.

2.3. Mobiliteit

Mobiliteit zijn het aantal vervoersbewegingen of –kilometers die gemaakt worden ten behoeve van het zorgproces in De Hoven. Woon-werkverkeer heeft hierin het belangrijkste aandeel. Vervoersbewegingen tussen locaties vindt ook plaats op bescheiden schaal. Hierbij gaat het om vervoer van cliënten,

vergaderingen en trainingen en het transport van goederen van- en naar de locaties. Het gebouwgebonden energiegebruik zal de komende jaren sterk verminderen vanwege de ingebruikname van energiezuinige nieuwbouwpanden.

M1 Reduceren vervoersbewegingen

In 2023 heeft De Hoven in het kader van het Groninger Zorgakkoord met andere zorgorganisaties in Noord Groningen onderzoek laten doen naar het woon-werkverkeer van medewerkers in de locaties in gemeente Eemsdelta. De resultaten van dit onderzoek laten een groot besparingspotentieel zien als medewerkers die op loop/fietsafstand wonen van het werk de auto laten staan. In 2024 zal De Hoven verder werken aan een Hovenbreed duurzaam mobiliteitsbeleid.

M2 Optimaliseren gebruik vervoersmiddelen

De Hoven paste in 2023 op beperkte schaal cross-docking (het laten bezorgen van materialen van verschillende leveranciers door één vrachtauto) toe.

M3 Verschonen vervoersmiddelen

In 2022 is begonnen met het elektrificeren van het wagenpark van De Hoven. Bij de locaties zijn laadpalen geplaatst. In 2023 zijn de auto's van de Technische Dienst vervangen door elektrisch aangedreven voertuigen.

2.4. Voeding

Binnen het Groninger Zorgakkoord is een belangrijke ambitie om in 2030 een substantieel deel van de binnen de locaties aangeboden voeding te betrekken van lokale (tot een straal van 150km) producenten. Dit voedsel is bovendien op een duurzame wijze geproduceerd. Samen met andere zorgorganisaties wordt de ambitie uitgewerkt. Het jaar 2022 is het benchjaar voor de in te zetten ontwikkeling. Uit de gegevens die door voedingswarenleverancier Huuskes worden verstrekt blijkt dat het aandeel duurzame producten die bij hen afgenomen zijn licht gestegen is naar 15,52%. Duurzame producten zijn hierin producten die voorzien zijn van een erkend duurzaamheidslogo.

Tabel 2.5 Voeding en duurzaamheid			
Indicator	2021	2022	2023
Aandeel duurzame producten in voedingsassortiment	-----	14,21%	15,52%

V1 Maximaliseren plantaardige voeding

De Hoven betreft voor het grootste deel de voedingswaren bij Huuskes. Zij leveren zowel opwarmmaaltijden als onbewerkte producten. Uit de gegevens van Huuskes is het aandeel plantaardige voeding op het totaal aan kosten die aan voedingsproducten werd besteed over 2023 niet te achterhalen (in 2022 was dit 14,5%). Met de leverancier wordt contact opgenomen om te dit percentage opnieuw in de rapportage op te nemen.

V2 Maximaliseren seizoensgebonden en lokale voeding

In 2023 is er op locatie Vliethoven een duurzaamheids- en e-healthmarkt gehouden waarin medewerkers kennis konden maken met verschillende aspecten van duurzaamheid. Onderdeel van deze markt was een 'Gezonde Foodtruck'.

V3 Minimaliseren GFT-afval

In 2023 heeft De Hoven hierop geen concrete actie ondernomen. In het kader van het Groninger Zorgakkoord staat vermindering van het GFT-afval wel op het programma als onderdeel van de duurzaamheidsambitie op het gebied van voeding.

2.5. Gezond

G1 Faciliteren van gezondheidsbevorderende werk- en leefomgeving

- Invoering van 'Vrij is vrij' waarin het beroep op medewerkers buiten de overeengekomen roostering aan banden wordt gelegd.
- In 2023 is De Hoven een proef begonnen met het gebruik van een exo-skelet op locatie De Polder Vliethoven. De eerste bevindingen zijn dat dit hulpmiddel bijdraagt aan een betere houding tijdens het werk. De proef loopt nog door in 2024. .

G2 Vergroten duurzame inzetbaarheid medewerkers & G3. Stimuleren gezonde levensstijl medewerkers en cliënten

In 2022 heeft De Hoven een visie op gezondheid ontwikkeld. In het kader van duurzame inzetbaarheid wil De Hoven inzetten op een verschuiving van een visie op verzuim naar een veel bredere visie op gezondheid. Hierin herkennen medewerkers de waarde van hun gezondheid en zijn zij zelf verantwoordelijk om zowel individueel als ook vanuit een team met plezier en in goede gezondheid te werken. Hier zelf betekenis aan geven staat voorop. De visie op gezondheid binnen De Hoven is als volgt geformuleerd: om betekenisvol voor onze bewoners te kunnen zijn, hebben we medewerkers nodig die vitaal, vakkundig, gemotiveerd en in balans zijn om hun eigen ambities en die van De Hoven waar te maken (oftewel duurzame inzetbare medewerkers). Het is van belang dat De Hoven haar medewerkers ondersteunt in het vermogen om hun werk gezond en met plezier duurzaam te kunnen blijven doen. Dit vraagt om een integrale inzet binnen De Hoven waarbij verschuiving plaatsvindt van preventie naar amplitie (vergroten, verstreken en vermeederen) van positieve gezondheid.

Resultaten 2023

- Start van duurzame inzetbaarheidsgesprekken met medewerkers van 60+;
- De Hoven heeft in 2023 het 'Gezondheidsplein' geïntroduceerd. Medewerkers kunnen hier op allerlei gebieden die te maken hebben met gezond leven en werken advies en informatie krijgen;
- Medewerkers kunnen, als onderdeel van het arbeidsvoorwaardenpakket FiscFree, met belastingkorting een fiets aanschaffen;
- Voor medewerkers was het ook mogelijk om ontspanningsmassage te krijgen.

2.6. Sociaal

S1 Maximaliseren verbinding met omgeving

Vanuit alle locaties onderhoudt De Hoven een nauwe band met omwonenden. Vrijwilligers uit de omgeving ondersteunen het zorgproces in De Hoven.

- In Winsum is met het nieuwbouwproject De Tirrel een toonaangevend voorbeeld neergezet hoe ouderenzorg, jeugd en sport met elkaar verbonden kan zijn in één gebouw
- De Hoven biedt door middel van het WijkLeerbedrijf Winsum in Winkheem mensen met een afstand tot de arbeidsmarkt een springplank naar betaald en zinvol werk. In samenwerking met onderwijs (Alfa College), gemeenten (de gemeente Winsum) en Werkplein Noord-Groningen zorgt het WijkLeerbedrijf dat mensen met een afstand tot de arbeidsmarkt of studenten een opleiding krijgen en werkervaring opdoen. Tijdens de opleiding helpen de deelnemers kwetsbare wijkbewoners in Winsum (ouderen, zieken en jonge gezinnen) met allerlei klusjes in en om het huis. Het gaat om informele zorg waarvoor geen thuiszorg of ondersteuning via de gemeente mogelijk is.
- In 2023 is veel energie gestoken in de ontwikkeling van de nieuwbouwplannen. In locatie Vliethoven zijn buurtbewoners daarvoor uitgenodigd in de werkgroep Sociale Verbinding.